




# Gróður og vistgerðir á fyrirhuguðu námasvæði í landi Gandheima í Hvalfjarðarsveit.

Starri Heiðmarsson, Valtýr Sigurðsson

Verkkaupi: Rorum ehf. fyrir VSÓ ráðgjöf

 <b>NÁTTÚRUSTOFA</b> <b>Norðurlands vestra</b>	
<b>Skýrsla nr.</b> NNv-25001	<b>Dreifing:</b> Desember 2025
<b>Dagsetning:</b> Nóvember 2025	<b>Síðufjöldi:</b> 11
<b>Heiti skýrslu:</b> Gróður og vistgerðir á fyrirhuguðu námasvæði í landi Gandheima í Hvalfjarðarsveit.	
<b>Höfundar:</b> Starri Heiðmarsson, Valtýr Sigurðsson	
<b>Unnið fyrir:</b> Rorum ehf.	
<b>Tengiliður verkkaupa:</b> Þorleifur Eiríksson	
<b>Útdráttur:</b> Að beiðni Rorum ehf. kannaði Náttúrustofa Norðurlands vestra æðplöntuflóru og vistgerðir í landi Gandheima þar sem Námafjélagið hyggst opna námu til öflunar á jarð- og steinefnum til steypuframleiðslu. Engar sjaldgæfar tegundir æðplantna fundust og í ljós kom að stærstur hluti svæðisins er uppgræddur melur, nokkur hluti er graslendi en lítill hluti er votlendi. Lítinn hluta rannsóknarsvæðisins þekja mikilvægar vistgerðir, einkum er þær að finna í votlendinu í Kjóasundi sem þekur u.þ.b. 6 ha.	
<b>Lykilorð:</b> Gandheimar, æðplöntur, vistgerðir	<b>Mynd á forsíðu:</b> Yfirlitsmynd af ætluðu námasvæði.

## Efnisyfirlit

1	Inngangur	3
2	Aðferðir	3
3	Niðurstöður	3
4	Umræður	7

# 1 Inngangur

Að beiðni Rorum ehf. fyrir VSÓ ráðgjöf var Náttúrustofa Norðurlands vestra beðin að kanna útbreiðslu votlendis, vistgerðir og æðplöntuflóru svæðis sem fyrirhugað er að brjóta til öflunar á jarð- og steinefnum til steypuframleiðslu. Fuglalíf á svæðinu var kannað af Róberti Stefánssyni (2024) og fyrir liggja matsáætlanir vegna breyttrar landnotkunar á svæðinu. Stærsti hluti svæðisins er uppgræddur melur en Kjóasund liggur um suðvestanvert svæðið og þar gefur vistgerðakort Náttúrufræðistofnunar (2018) til kynna að sé votlendi.

## 2 Aðferðir

Svæðið var heimsótt 11. júní síðastliðinn, genginn var hringur um svæðið og skráðar vistgerðir auk þess sem teknir voru GPS punktar á nokkrum stöðum þar sem skráðar voru æðplöntutegundir. Gögn af vettvangi voru nýtt til að uppfærslu á vistgerðakorti Náttúrufræðistofnunar af efnistökusvæðinu.

## 3 Niðurstöður

Langalgengasta vistgerð svæðisins er uppgræðsla (mynd 1) meðan finna má votlendisvistgerðir í Kjóasundi, þar er starungsmýri (mynd 2) algengust. Sunnan við efnistökusvæðið, í bökkunum upp frá Geldingaá, má finna graslendi eða grasmóavist sem er mólendi. Nær bökkum Geldingaár er síðan tjarnarstararflói sem reyndar er ekki mjög blautur en þar sem næsta nágrenni Geldingaár er utan framkvæmdasvæðisins var það ekki kannað til hlítar. Alls fundust 45 tegundir æðplantna og eru þær listaðar í töflu 2. Tegundir æðplantna voru skráðar á níu ólíkum stöðum sem sýndir eru á Mynd 3. Mat á algengni tegundanna byggir á flokkun Náttúrufræðistofnunar og er útskýringu á fylltum og tómunum hringjum (reyndar kassar í upprunalegri útgáfu) að finna m.a. í Fjölríti NÍ nr. 50 (Hörður Kristinsson ofl., 2007) og er flóran tiltölulega fábreytt. Suðvestanvert á svæðinu liggur svokallað Kjóasund og er þar mýri með dæmigerðum votlendistegundum og örsmárrí tjörn þar sem finna mátti vatnplöntur. Sunnan og suðsudaustan við áætlað efnistökusvæði rennur Geldingaá og mátti í bökkum upp frá Geldingaá finna fjölbreyttari flóru en þar skiptist á graslendi og votlendi. Ekki fundust neinar tegundir æðplantna sem eru á válista og eru allar þær tegundir, sem fundust, algengar eða a.m.k. nokkuð algengar á landinu.

Á mynd 4 má sjá yfirlit yfir vistgerðir á svæðinu og þekja uppgræðslur meira en 70%. Aðrar vistgerðir sem fundust innan framkvæmdasvæðisins eru votlendisvistgerðirnar: starungsmýrarvist, tjarnarstararvist og örlítið af runnamýrarvist á láglendi, graslendisvistgerðirnar língresis- og vingulsvist og snarrótarvist og örlítið af mólendisvistgerðunum flagmóavist og grasmóavist. Framkvæmdasvæðið í samhengi við Þjóðveg 1 og Geldingaá má síðan sjá á mynd 3.

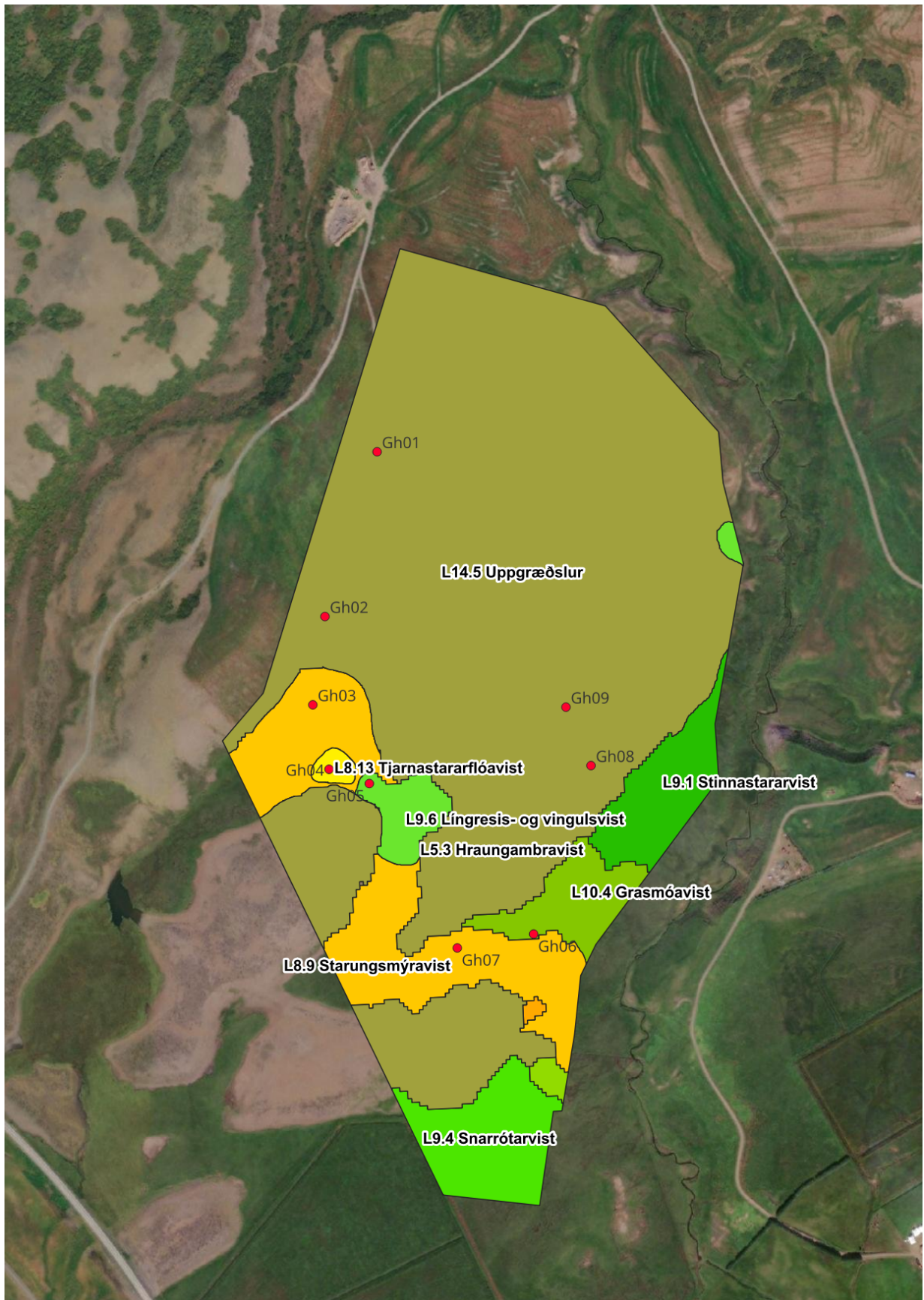
Tafla 1 tekur saman þekju einstakra vistgerða og vistlenda og sýnir hlutfall þeirra af framkvæmdasvæðinu.



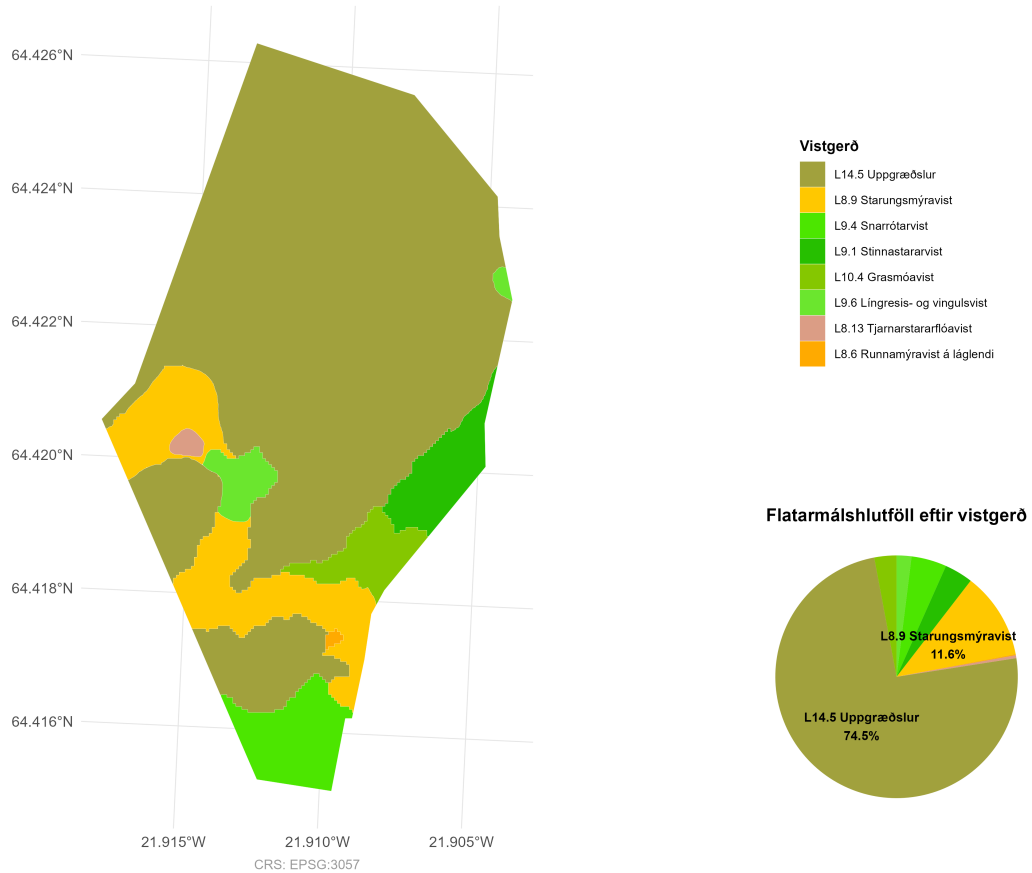
Mynd 1: Séð yfir gróskumikið en fábreytt graslandi á uppgræðslunni, vallarsveifgras er sú grastegund sem hefur mesta þekju.



Mynd 2: Starungsmýri í Kjóasundi, ekkert átakanlega blautt en með miklu af mýrarstör og aðeins af bláberjalyngi og einnig fjalldrapa.



Mynd 3: Vistgerðakort af Gandheimasvæði. Uppgræðslur eru ráðandi vistgerð (74,5%) á meðan starungsmýravist og önnur votlendisáhrif eru að mestu í Kjóaþundi.



Mynd 4: Vistgerðakort af Gandheimasvæði. Uppgræðslur eru ráðandi vistgerð (74,5%) á meðan starungsmýravist og önnur votlendisáhrif eru að mestu í Kjóasundi.

Vistlendi / Aðrar landgerðir	Flatarmál (ha)	Hlutfall (%)
<b>Votlendi</b>	<b>6</b>	<b>11,7</b>
L8.9 Starungsmýravist	6	11,6
L8.6 Runnamýravist á láglendi	<0,1	0,1
L8.13 Tjarnarstararflóavist	<0,1	0,1
<b>Graslendi</b>	<b>5,4</b>	<b>10,5</b>
L9.4 Snarrótarvist	2,4	4,7
L9.1 Stinnastararvist	2	3,8
L9.6 Língresis- og vingulsvist	1	2
<b>Mólendi</b>	<b>1,5</b>	<b>3</b>
L10.4 Grasmóavist	1,5	3
<b>Aðrar landgerðir</b>	<b>38,5</b>	<b>74,5</b>
L14.5 Uppgræðslur	38,5	74,5
<b>Samtals</b>	<b>51,7</b>	<b>100</b>

Tafla 1: Flatarmál (ha) og hlutfall (%) vistgerða og vistlenda á rannsóknarsvæðinu.

## 4 Umræður

Langstærsti hluti þess svæðis sem ætlað er til efnistöku er uppgræddur melur og virðist uppgræðslan hafa heppnast mjög vel. Mýrarsund liggur um svæðið og má þar finna bæði starungsmýri og tjarnarstararflóa en taka verður fram að tjarnarstararflóinn er utan framkvæmdasvæðisins. Lítill tjarnarpollur eykur fjölbreytnina en þar uxu lófótur, mógrafarbrúsi og fjallnykra (mynd 5). Mýrarsundið er þó þurrara á köflum og er hreinræktað graslendi á hluta þess sem flokkast sem língresis- og vingulsvist. Mýrarsundið endar síðan sem starungsmýri sem liggur niður að Geldingaá (mynd 6). Rétt utan svæðisins og í hallanum niður að Geldingaá er graslendi eða grasmói efst í bökkunum, meðan votlendari vistgerðir eru nær bökkum árinna, ýmist starungsmýri eða vistgerð sem flokka má sem tjarnarstararmýri. Svæðið allt er beitt sauðfé og hrossum.

Verndargildi meginhluta svæðisins úr náttúruverndarsjónarmiði er ekki hátt og er þar vísað til uppgræðslunnar sem þekur 75% rannsóknarsvæðisins. Votlendið, sem að mestu flokkast sem starungsmýrarvist, hefur meira gildi. Þannig er starungsmýrarvist á lista Bernarsamningins (Council of Europe 2019). Starungsmýrarvistin er einnig flokkuð sem vistgerð með mjög hátt náttúruverndargildi skv. frummati því á verndargildi vistgerða sem kynnt var 2016 þegar umfjöllun um landvistgerðir var gefin út (Ottósson o.fl. 2016). Einnig má benda á að skv. náttúruverndarlögum (*Lög um náttúruvernd nr. 60/2013* 2013) nýtur votlendi sem þekur meira en 2 ha sérstakrar verndar. Af öðrum vistgerðum á rannsóknarsvæðinu þá hefur snarrótarvist nokkra þekju, þ.e. 2,4 ha en snarrótarvist er á lista Bernarsamningsins (Council of Europe 2019) og telst hafa hátt náttúruverndargildi skv. ofanefndu frummati á verndargildi vistgerða (Ottósson o.fl. 2016). Snarrótarvistin á rannsóknarsvæðinu þekur tæplega 5% rannsóknarsvæðisins en umrædd vistgerð ber mikil merki landnotkunar svæðisins og því ekki um ósnortna vistgerð að ræða sem dregur úr gildi hennar úr náttúruverndarsjónarmiði.

Samandregið má segja að efnistaka á svæðinu hafi engin áhrif á sjaldgæfar tegundir æðplantna. Stærsti hluti svæðisins, og sá hluti sem mestu skiptir fyrir efnistöku, er uppgræddur melur sem hafa ekkert gildi úr náttúruverndarsjónarmiði. Hins vegar liggur votlendissund um svæðið sem þekur u.þ.b. 6 ha og væri það jákvætt ef hægt er að láta votlendið óáreið við efnistöku.



Mynd 5: Lítill tjarnarpollur í Kjóasundi þar sem nokkrar tegundir vatnaplantna uxu.



Mynd 6: Horft niður að Geldingaá, neðar er starungsmýri, sem segja má að sé „útrás“ Kjóasunds en nær myndasmið er grasmói sem reyndar er nokkuð deigur enda stutt í klóffuna.

Tafla 2: Æðplöntutegundir sem fundust á punktum 1-9 þann 11. júní 2025. Algengnimat byggir á gögnum Náttúrufræðistofnunar sbr. Hörður Kristinsson o.fl. 2007.

Latneskt nafn	Íslenskt nafn	ALGENGNI	1	2	3	4	5	6	7	8	9
<i>Alchemilla alpina</i>	Ljónslappi	○○○○○○		x				x			
<i>Anthoxanthum odoratum</i>	Ilmreyr	●●●○○○		x				x	x	x	
<i>Betula nana</i>	Fjalldrapi	●●●○○○			x	x					
<i>Bistorta vivipara</i>	Kornsúra	○○○○○○						x	x		
<i>Cardamine pratensis</i>	Hrafnaklukka	●●●○○○						x	x		
<i>Calamagrostis neglecta</i>	Hálmgresi	●●●○○○			x	x					
<i>Carex canescens</i>	Blátoppastör	○○○○○○				x					
<i>Carex capillaris</i>	Hárleggjastör	○○○○○○						x			
<i>Carex capitata</i>	Hnappstör	○○○○○○						x			
<i>Carex chordorrhiza</i>	Vetrarkvíðastör	○○○○○○				x					
<i>Carex nigra</i>	Mýrastör	●●●○○○			x	x	x	x	x		
<i>Carex rostrata</i>	Tjarnarstör	○○○○○○				x			x		
<i>Cerastium fontanum</i>	Vegarfi	●●●○○○	x	x				x		x	x
<i>Comarum palustre</i>	Engjarós	●●●○○○			x	x			x		
<i>Deschampsia cespitosa</i>	Snarrótarpuntur	●●●○○○						x			
<i>Empetrum nigrum</i>	Krækilyng	●●●○○○						x			
<i>Equisetum arvense</i>	Klóelfting	●●●○○○						x			
<i>Equisetum palustre</i>	Mýrelfting	●●●○○○			x			x	x		
<i>Equisetum pratense</i>	Vallelfting	○○○○○○						x			
<i>Eriophorum angustifolium</i>	Klófífa	●●●○○○			x	x			x		
<i>Festuca richardsonii</i>	Túnvingull	●●●○○○		x	x		x			x	x
<i>Festuca vivipara</i>	Blávingull	●●●○○○	x	x				x		x	
<i>Hierochloe odorata</i>	Reyrgresi	○○○○○○					x		x		
<i>Hippuris vulgaris</i>	Lófótur	●●●○○○				x					
<i>Juncus articus</i>	Hrossanál	○○○○○○					x				
<i>Juncus balticus</i>	Krakanál	○○○○○○						x			
<i>Juncus biglumis</i>	Flagasef	●●●○○○						x			
<i>Leontodon autumnalis</i>	Skarífífill	○○○○○○		x							
<i>Luzula multiflora</i>	Vallhæra	●●●○○○		x	x			x		x	
<i>Luzula spicata</i>	Axhæra	●●●○○○						x			
<i>Menyanthes trifoliata</i>	Horblaðka	○○○○○○							x		
<i>Pinguicula vulgaris</i>	Lyfjagras	○○○○○○						x			
<i>Poa annua</i>	Varpasveifgras	○○○○○○									x
<i>Poa pratensis</i>	Vallarsveifgras	●●●○○○	x	x		x	x		x	x	x
<i>Potamogeton alpinus</i>	Fjallnykra	○○○○○○				x					
<i>Ranunculus subborealis</i>	Brennisóley	●●●○○○		x		x					
<i>Rumex acetosella</i>	Hundasúra	●●●○○○	x								x
<i>Sagina procumbens</i>	Skammkrækill	●●●○○○						x			
<i>Sedum villosum</i>	Flagahnoðri	●●●○○○						x			
<i>Silene acaulis</i>	Lambagras	●●●○○○						x			
<i>Sparganium hyperboreum</i>	Mógrafarbrúsi	○○○○○○				x					

Latneskt nafn	Íslenzkt nafn	ALGENGNI	1	2	3	4	5	6	7	8	9
<i>Thalictrum alpinum</i>	Brjóstagras	○ ○ ○ ○ ○ ○			x			x			
<i>Thymus praecox</i>	Blóðberg	● ● ● ○ ○ ○							x		
<i>Vaccinium uliginosum</i>	Bláberjalyng	● ● ● ○ ○ ○			x				x		
<i>Viola canina</i>	Týsfjóla	○ ○ ○ ○ ○ ○							x		

## Heimildir

- Council of Europe (2019). *Convention on the Conservation of European Wildlife and Natural Habitats: Resolution No. 4 (1996) listing endangered natural habitats requiring specific conservation measures*. Accessed 2019. URL: <https://rm.coe.int/16807469e7>.
- Hörður Kristinsson, Eva G. Þorvaldsdóttir og Björgvin Steindórsson (október 2007). *Vöktun válistaplantna 2002–2006*. Fjölrit Náttúrufræðistofnunar 50. Reykjavík: Náttúrufræðistofnun Íslands, bls. 86. URL: <http://www.ni.is>.
- Lög um náttúruvernd nr. 60/2013* (2013). Alþingi Íslands. URL: <https://www.althingi.is/lagas/149c/2013060.html> (skoðað 30.10.2025).
- Náttúrufræðistofnun Íslands (2018). *Vistgerðakort og mikilvæg fuglasvæði á Íslandi*. Vistgerðakort. Gagnaset: ni\_vg25v\_1.1utg og ni\_vg25r\_3utg. [skoðað 15. september 2023]. URL: <https://vistgerdakort.ni.is/>.
- Ottósson, Jón Gunnar, Anna Sveinsdóttir, María Harðardóttir og xx (2016). *Vistgerðir á Íslandi*. Fjölrit Náttúrufræðistofnunar 54. Rafræn útgáfa leiðrétt í maí 2018. Garðabær: Náttúrufræðistofnun Íslands.
- Róbert A. Stefánsson (2024). *Fuglalíf við Gandheima í Hvalfjarðarsveit*. Skýrsla. Náttúrustofa Vesturlands.